

Doradcy metodyczni dla nauczyciela i szkoły

ŚRODOWISKO LOKALNE ZNAKOMITĄ BAZĄ DYDAKTYCZNA 2023



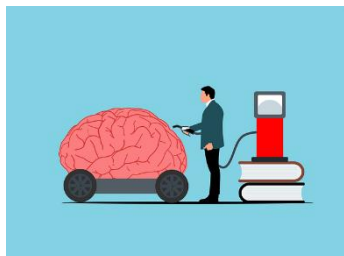
ZESZYT 1.

**CENTRUM ROZWOJU EDUKACJI
WOJEWÓDZTWA ŁÓDZKIEGO
w SIERADZU**



Wstęp

Innowacje pedagogiczne w pracy codziennej nauczyciela



Szkoła – ludzie, miejsce, styl

Szkoła to przestrzeń do podejmowania ciągle nowych wyzwań w pracy z uczniami, w celu skutecznego osiągnięcia zadań edukacyjnych. Nauczyciele poszukują sposobów, aby uczniowie chętnie podejmowali działania edukacyjne, które pozwolą im lepiej eksplorować rzeczywistość w bliższej i dalszej przyszłości. Dziś możliwe jest dość swobodne podejmowanie działań innowacyjnych. Warto je podejmować tak, aby inspirowały uczniów na wielu płaszczyznach. Wszystkie przedmioty szkolne mogą być ciekawe i realizowane w sposób niekonwencjonalny. Ludzie, którzy tworzą szkoły, mogą znakomicie wykorzystać miejsca, które są blisko. Odnalezienie edukacyjnej magii tych miejsc pozwoli wypracować niecodzienny styl.

Środowisko lokalne znakomitą bazą dydaktyczną

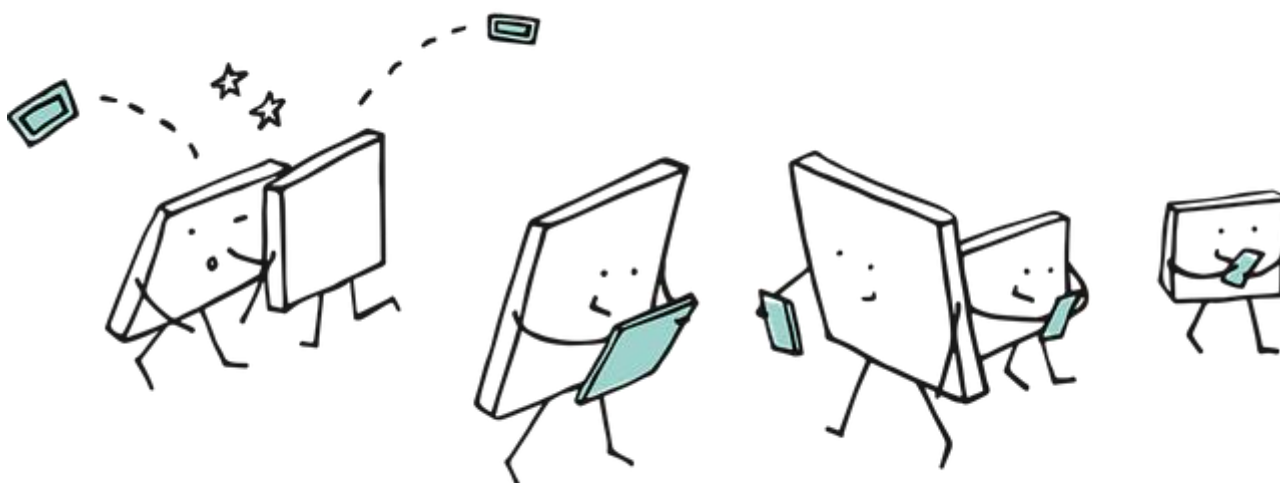
To, co jest bliskie nie zawsze jest dostrzegane jako interesujące. Wszyscy o tym wiedzą, mijają codziennie. To wszystko po prostu jest. Wiedza każdej z osób wynika z osobistych doświadczeń. Dostarcza ich rodzina, krąg koleżeński, a czasami edukacja. Ale myślenie – ile i jak można za pośrednictwem tego, co nas w naszych miejscowościach otacza, poznawać zawiłości matematyki, fizyki, biologii, chemii, techniki – nie jest powszechne. Częściej szukamy śladów historii, języka ojczystego lub inspiracji plastycznych.

W tym opracowaniu będziemy Was namawiać do poszukania nieoczywistego w oczywistym. Do pokazania tego i zainteresowania uczniów takimi edukacyjnymi przygodami.

To może być też znakomita szkoła doskonalenia samodzielności, tak bardzo dziś potrzebnej każdemu człowiekowi.

Zatem wkładamy odpowiednie „okulary” i już dziś podczas powrotu ze szkoły identyfikujemy te miejsca, które edukację uczynią praktyczną, realną, osiągalną i bliską. Bliską fizycznie, mentalnie i emocjonalnie, bo dotyczy miejsc i ludzi, które znamy.

W tym zeszycie znajdziecie kilka praktycznych przykładów z miejsc, w których są szkoły niektórych z Was.



Małe jest piękne, czyli o urokach małych ojczyzn – inspiracje dydaktyczne

Jako nauczyciele, wychowawcy (edukatorzy, doradcy metodyczni, instruktorzy, ...) stoimy od wielu lat przed trudnym zadaniem zainteresowania uczniów tematami, zagadnieniami, które wprost lub pośrednio związane są z wymaganiami podstawy programowej kształcenia ogólnego. Ponadto mają skądinąd wartość poprzez zakorzenienie ich w dziedzictwie kulturowym miejsca, w którym funkcjonuje nasza szkoła i gdzie organizujemy proces dydaktyczno-wychowawczy. Trudności wynikają z co najmniej kilku niewyszukanych powodów:

- mając lat kilkanaście, wypada kontestować ofertę szkoły,
- to, co wydaje się istotne dla dorosłych, młodych ludzi zdaje się istotnie nie interesować,
- formy i metody pracy na lekcjach niekoniecznie mają potencjał twórczego włączenia oraz inspirowania do poszukiwań.

Trudno w tym stanie rzeczy znaleźć motywującą odpowiedź na pytanie: – po co mi to, dlaczego mamy się tego uczyć? Jeszcze trudniej znaleźć dobry pomysł na edukację historyczną, polonistyczną, humanistyczną, kulturową. Przedmioty politechniczne zdaje się mają łatwiej. Ich praktycyzm, funkcjonalność oraz użyteczność treści pozwalają stosunkowo łatwo znaleźć nauczycielowi odpowiedź na pytanie uczniów: - po co mamy się tego uczyć?

A historia? Rozpoczynając z naszymi uczniami pracę nad dziedzictwem kulturowym naszego regionu, musimy mieć świadomość znaczenia źródeł. Świadectwem – dowodem – jest dla historyka (eksploratora) wszystko to, co pozostało po ludziach żyjących w bliższej i dalszej przeszłości. My, w poniższej propozycji, sami się ograniczamy i celowo wskazujemy (na potrzeby tego materiału) tylko na fotografie miejsc i osób, dokumenty i zapiski, mapy i obiekty architektoniczne w przestrzeni – domy, świątynie, cmentarze jako źródła. Jest wiele definicji źródła historycznego. Do nas przemawia najbardziej Katarzyny Zielińskiej: „źródłem może być każdy wytwór człowieka, wszystko to, skąd da się czerpać informacje o przeszłości z uczynionym wcześniej ograniczeniem”.

Czynimy założenie, może na wyrost, że odwołanie się do tego co bliskie uczniom – w sensie przestrzenno-geograficznym – w ich okolicy, może wzbudzić ciekawość poznawczą, ponieważ:

- o tym się mówiło w rodzinie,
- obok tego miejsca się przechodzi,
- tego domu już nie ma,
- wczoraj była jakaś uroczystość upamiętniająca,
- można korzystać z materiałów innych niż znany już podręcznik lub skserowane karty pracy,
- wyjdziemy ze szkoły w teren,
- jakieś lokalne stowarzyszenie się tym zajmuje,
- coś zbadamy (odkryjemy) i ktoś to przeczyta, pozna, zaciekawia się,
- możemy znaleźć do zaprezentowania tematów bardzo atrakcyjną formę (np. grę dydaktyczną, konkurs interdyscyplinarny lub quest; nakręcimy film, itd.).

Jako pomysł na projekt (czy innowacyjny?) edukacyjny – badawczy – dla uczniów szkoły podstawowej i/lub ponadpodstawowej sugerujemy wykorzystać wspólną historię dwóch narodów: Polaków i Żydów, żyjących do II wojny światowej obok siebie, czasem wspólnie, częściej osobno w dużych miastach, małych miasteczkach i wsiach. Jako przykład ilustrujący sposób wykorzystania pozostałych po tamtym czasie zasobów, wybraliśmy Złoczew i Wartę – miasteczka w powiecie sieradzkim w woj. łódzkim. Na potrzeby realizacji projektu warto zgromadzić zasoby, z którymi będą radzić sobie uczniowie – przykładowy zbiór:

- plan miasteczka (miasta, miejscowości),
- zdjęcia przedwojennych miejsc (np. synagogi, mykwy, żydowskich domów, kirkutu, sklepików, ulic, chederu, itp.),
- zdjęcia osób (mieszkańców narodowości żydowskiej), np. drużyn piłkarskich czy lokalnych organizacji, np. Ha-Szomer Ha-Cair,
- relacje i wspomnienia dotyczące przedwojennych dziejów miejsca,
- informacje charakteryzujące wspomniane wyżej miejsca, wyjaśniające ich funkcje społeczne i przeznaczenie.

Poniżej przydatne strony internetowe, które każda miejscowość może skatalogować we własnym zakresie:

<https://www.sztetl.org.pl/pl/miejscowosci/w/302-warta>

Stowarzyszenie im. Ireneusza Ślipka na rzecz dialogu polsko-żydowskiego

(https://m.facebook.com/people/Stowarzyszenie-im-Ireneusza-%C5%9AAlipka-na-rzecz-dialogu-polsko-%C5%BCydowskiego/100068161059344/?refsrc=deprecated&_rdr),

Profil Fb „Warta wspomnień” (https://www.facebook.com/warta.wspomnien/?locale=pl_PL),

Lokalny portal społeczno-kulturalny WARTONALIA – dostęp możliwy tylko po zalogowaniu

(<https://wck.documaster.pl/loginr>),

Instytut Yad Vashem w Jerozolimie (Izrael)

(https://yvng.yadvashem.org/index.html?language=en&s_id=&s_lastName=&s_firstName=&s_place=Warta&s_dateOfBirth=&cluster=true),

Stowarzyszenie Regionalna Grupa Historyczna (<http://www.schondorf.pl/ciekawostki-historyczne/gmina-zydowska-w-warcie/>),

Strona www: <http://cmentarze-zydowskie.pl/warta.htm>,

Strona www Szkoły Podstawowej w Warcie: <http://sp-warta.pl/index.php/news/442-projekt-sladamizydow-w-warcie-zakonczony>,

Link do interaktywnej mapy Warty z naniesionymi śladami przeszłości Żydów w Warce (projekt Szkoły Podstawowej w Warcie – „Śladami Żydów w Warcie”):

<https://www.google.com/maps/d/edit?mid=1xHJj6Wi9cbcQgUJqWS9EoTzzYPItAWSU&ll=51.711046922966155%2C18.624781870476788&z=15>,

Muzeum byłego niemieckiego Obozu Zagłady Kulmhof w Chełmnie nad Nerem: <https://chelmno-muzeum.eu/> .

W każdym przypadku bazę stron www z informacjami o danej miejscowości warto pozostawić niekompletną, gdyż poszukiwanie innych śladów internetowych przeszłości danego miejsca, może być dla uczniów nie lada wyzwaniem i... uciechą w wypadku sukcesu, odkrycia kolejnych źródeł. Celowo unikamy tutaj, w swoich dydaktycznych sugestiach, odwołania do scenariusza lekcji (scenariusza zajęć, działań). Ta forma prowadzenia nauczyciela i uczniów jest anachroniczna z kilku powodów:

- instrumentalizuje proces dydaktyczny, tzn. czyni go formalnym i wysoce technicznym, często bez związku z przyjętym do realizacji planem dydaktycznym i koncepcją,
- istotnie pomniejsza podmiotowość uczniów i specyficzne warunki oraz sposób realizacji projektu – okoliczności realizacji (tzw. tu i teraz),
- zwalnia nauczyciela z myślenia i przekierowuje na realizację i ocenę,
- umniejsza znaczenie jednostki metodycznej tu rozumianej jako zintegrowany obszar czynnościowo-organizacyjno-treściowy (lepiej znany w kształceniu zawodowym),
- wymusza realizację czegoś, często bez związku z szerokim kontekstem dydaktyczno-metodycznym,
- kierunkuje myślenie na zewnętrzny koncept dydaktyczny,
- izoluje od nauczycielskiej kreatywności i pedagogicznego niepokoju.

Dlatego ograniczamy się do sprowokowania niepokoju pedagogicznego nauczycieli, tym samym twórczego niepokoju uczennic i uczniów? Stąd proponujemy wyłącznie szereg propozycji działań (inspirowanych pytaniami), które w oparciu o zgromadzone źródła mogą dostarczyć: wiedzy, refleksji i umiejętności młodym badaczkom i badaczom.

Przykładowe pytania badawcze:

1. Dlaczego zniknęły z przestrzeni naszego miasta (naszej miejscowości) utrwalone na zdjęciach obiekty: synagoga, kirkut, cheder, ...? Kiedy to się mogło zdarzyć; czy to było gwałtowne wydarzenie, czy jakiś proces rozciągający w czasie? Kiedy, w jakim czasie?
2. Gdzie podziiali się ludzie, utrwaleni na licznych fotografiach? Żyją czy umarli? Gdzie są ich potomkowie, a może umarli bezpotomnie? Czy to były śmierci naturalne, czy gwałtowne?
3. Jak mogło wyglądać życie mieszkańców waszej miejscowości w latach dwudziestych, trzydziestych XX wieku, gdy 30-50% mieszkańców stanowili Polacy narodowości żydowskiej? Czy to było współzycie

harmonijne, czy akceptowane były wspólne związki małżeńskie; wspólny udział w uroczystościach religijnych lub państwowych?

4. Ustalcie okoliczności zdarzenia widocznego na załączonej fotografii, która przedstawia syna rabina Gminy Żydowskiej w Warcie Eliasza Laskowskiego, Hersza Laskowskiego. Kim są mężczyźni otaczający Hersza Laskowskiego? Dlaczego oni obcinają mu brodę i pejsy, dlaczego się przy tym śmieją? Czym dla was jest przemoc wobec drugiego człowieka; jaką wartością jest godność człowieka?

5. Wybierzcie się na cmentarz żydowski w waszej miejscowości lub najbliższej.

(<https://sztetl.org.pl/pl/tradycja-i-kultura-zydowska/religia/cmentarze-zydowskie-w-polsce-najwazniejsze-informacje>)

Wcześniej koniecznie zapoznajcie się z zasadami jego organizacji i utrzymania (link powyżej). Jakie różnice, wobec tradycji katolickiego pochówku i upamiętnienia zmarłych, dostrzegacie? Ustalcie, kto się tym cmentarzem opiekuje? Może będziecie mogli zrobić istotne ustalenia dot. macew. Jeśli w waszej miejscowości taki cmentarz przed laty był – spróbujcie ustalić, co się z nim stało. Pomyślcie, w jakiej formie można by ten fakt upamiętnić i nagłośnić?

6. Spróbujcie zbadać, w dostępnych wam źródłach, jak liczne były ofiary II wojny światowej w waszej miejscowości – zarówno narodowości żydowskiej jak i polskiej. Jaka jest obecna forma ich upamiętnienia? Czy upamiętnienie dotyczy anonimowych postaci, czy znanych z imion i nazwisk? Wybierzcie dwie postacie narodowości polskiej i żydowskiej i spróbujcie ustalić jak najwięcej faktów związanych z nimi: np. gdzie mieszkali, na jakiej ulicy, pod jakim numerem; czym się trudnili, jak liczną mieli rodzinę, co lubili robić, jak spędzali wolny czas, czy grali w piłkę, czy należeli do chóru, ... Pamięć o człowieku to pamięć o jego życiu i dziele. Swoje odkrycia utwalcie w dowolnej formie: notatek, filmu, nagrań dźwiękowych, wystawy. Swoimi dokonaniem zainteresujcie lokalne władze, lokalne stowarzyszenie – współpracujcie w tym zakresie, jak dotąd, ze swoim nauczycielem opiekunem.

7. Znajdźcie w swojej okolicy osoby, które z racji wieku lub przekazów rodzinnych, mogą pamiętać dawne, tzn. przedwojenne czasy. Przeprowadźcie z nimi rozmowy. Pamiętajcie:

- świadkami historii są najczęściej osoby starsze. Mogą czasem gubić wątek lub wchodzić w dygresje. Nie należy im przerywać, ale podążać za rozmową,
- przed rozpoczęciem wywiadu warto poprosić rozmówcę, aby skupił się na swojej perspektywie oraz własnych doświadczeniach. Właśnie one są w relacji najcenniejsze. Przed spotkaniem powinniście się solidnie przygotować merytorycznie. Dzięki temu sformułujecie ciekawsze pytania, a w trakcie rozmowy zweryfikujecie nieścisłości oraz oddzielicie fakty od opinii. Swoje wywiady poddawajcie redakcji i utwalcie w formie nagrań i udostępnijcie na szkolnej stronie waszych działań. Pamiętajcie o autoryzacji lub przynajmniej podzieleniu się efektem końcowym wywiadu z waszymi rozmówcami.

8. Wielu z nas ma we krwi skłonność do porównywania. Trochę szkoda, że niektórzy także do wartościowania. By zachęcić uczennice i uczniów do porównań – wyłącznie w celu dostrzegania podobieństw, różnic i kontekstów – proponujemy, by przyjrzeć się dziedzictwu kulturowemu Polaków i

Żydów mieszkających niegdyś w naszym sąsiedztwie. W tym celu znajdziecie w źródłach informacje o miejscowej synagodze (raczej tylko zdjęcia) i miejscowym kościele (na pewno wizja lokalna). Porównajcie: styl, detale, funkcje, specyfikę, symbolikę, ...

9. W oparciu o program Google Maps zróbcie mapę swojej miejscowości, na którą naniesiecie ślady przeszłości związane z żydowskimi mieszkańcami. W siatkę ulic (ulicy) zakotwiczcie obiekty, które przed laty były (może nadal są) i dziś stanowią o dziedzictwie przeszłości: cmentarz, synagoga, cheder (szkoła), jatki, kirkut,

Zaprojektujcie szlaki turystyczne (piesze lub rowerowe), którymi przyjezdni i miejscowi turyści mogliby wędrować śladami Żydów szadzkowskich, błaszkowskich, pajęczańskich, poddębickich, wieruszowskich, burzenińskich, etc.

10. Zróbcie krótkometrażowy film, który będzie przywoływał z niepamięci bezpowrotnie utracone miejsca, zapomnianych ludzi, przeoczone zdarzenia;

Możecie zainspirować się filmem nakręconym przez Waszych rówieśników - uczniów Szkoły Podstawowej w Warcie im. kpt.pil. Stanisława Skarżyńskiego pod opieką nauczycieli tej szkoły oraz przy zaangażowaniu Stowarzyszenia im. Ireneusza Ślipka na rzecz dialogu polsko-żydowskiego w ramach Ogólnopolskiego Konkursu Tematycznego "Nasi sąsiedzi – Żydzi":

<https://www.facebook.com/watch?v=571178998548277>

Zapoznajcie się też z materiałem opracowanym dla Złoczewa. Tam są bardzo interesujące niespodzianki.

<https://padlet.com/kfrejek/spacer-po-starym-i-nowym-z-oczewie-i4jvkee3auqjygio>

Ze względu na korzyści, jakie niesie **gra dydaktyczna**, m. in.:

- zaangażowanie uczniów,
- rozwijanie kreatywności i innowacyjności,
- efektywność uczenia się,
- inicjowanie współpracy,

warto jak najczęściej stosować tę formę pracy z uczniami podczas zajęć i samokształcenia.

Nieco inna jest historia **questingu**, która to forma ma zdecydowanie swój rodowód w XXI wieku: II wojna światowa i Park Krajobrazowy Międzyrzecza Warty i Widawki. Romantyzm i II wojna światowa.

Warto sięgać po takie formy, pokazując atrakcyjność tej lub innej okolicy. Niewątpliwie, opracowując koncepcję gry oraz questu, potrzebujemy jakiegoś doniosłego motywu swojej okolicy: wartościowego obiektu lub inspirującej postaci. To one mogą stanowić zwornik (osnowę) aktywności uczennic i uczniów – my wybraliśmy kościół parafialny w Strońsku i park krajobrazowy.

W Zduńskiej Woli – niegdyś mieście tkaczy – warto zauważyć te akcenty. Związki miasta z przemysłem tkackim i włókienniczym w przeszłości decydowały o stabilności życia mieszkających tu ludzi. Warto zadbać o to, aby w przyjaznej formie mogli śledzić losy swego miasta uczniowie. Do przeanalizowania, uzupełniania i inspiracji materiał „Zduńska wola – miasto tkaczy”

<https://padlet.com/annakowalczyk8/zdu-ska-wola-miasto-tkaczy-m4t1p4p9tj8sgdsr>

Aktywizacja i wzbudzenie ciekawości poznawczej zdają się kluczem do sukcesu pedagogicznego w kolejnym roku szkolnym 2023/2024 i wyzwaniom wynikającym z kierunków polityki oświatowej na ten sam rok.

Podsumowanie – Jakie przykładowe materiały metodyczne znajdziecie w tym zeszycie?

Nauczyciele doradcy metodyczni i nauczyciele konsultanci, często z uczniami, spenetrowali kilka środowisk lokalnych w różnych miejscach i zebrali informacje, które zna niewiele osób, a powinno znać wiele. Jest szansa na takie zaangażowanie środowiska, bo dzieci tę wiedzę poniosą do swoich domów i będzie się o tym rozmawiać.

1. Stary i nowy Złoczew – społeczność żydowska w Złoczewie <https://padlet.com/kfrejek/spacer-po-starym-i-nowym-z-oczewie-i4jvkee3auqjytkio>
2. Stara i nowa Warta – społeczność żydowska w Warcie <https://padlet.com/kfrejek1/stara-i-nowa-warta-up92574k246370yu>
3. Questing – „Na szlaku romańskim ze św. Urszulą” link: <https://docs.google.com/document/d/1joVOpaRzjmDVbu2v9WxDKcc0lfXoSgeh6cJ4mk23KRw/edit?usp=drivesdk>
4. Konkurs inny niż zwykle – Laur przewodnika odkrywcy
5. Zduńska Wola – miasto tkaczy <https://padlet.com/annakowalczyk8/zdu-ska-wola-miasto-tkaczy-m4t1p4p9tj8sgdsr>

Jeśli wśród Państwa znajdą się nauczyciele zainteresowani przedstawionymi przez nas propozycjami działań, swoimi doświadczeniami w pracy z uczniami nad odkrywaniem historii miasta na pewno chętnie podzieli się z Wami również p.Beata Łuczak, wicedyrektorka Szkoły Podstawowej w Warcie, nauczycielka języka polskiego, która jest inicjatorką wielu przedsięwzięć dotyczących badania przez uczniów historii Warty i okolic oraz ludzi tam mieszkających.

Przewodnik odkrywca

Konkurs o laur Przewodnika odkrywcy

Hasło konkursu : „*Nieoczywiste w oczywistym*”

Idea konkursu

Większość konkursów realizowanych dla uczniów dotyczy wiadomości, czyli doskonalenia kompetencji związanych z zapamiętaniem i przetwarzaniem zapamiętanych informacji. Ten konkurs ma zupełnie inny charakter. Będzie się koncentrował na kształtowaniu umiejętności **diagnozowania, projektowania i zastosowania** niekonwencjonalnych rozwiązań wpisujących się w eksplorowanie środowiska lokalnego miejscowości, gminy lub starostwa.

Dwie zasadnicze cechy to **lokalność i innowacyjność**.

W zakresie lokalności istotne będzie zebranie informacji dotyczących ludzi lub obiektów, lub tradycji, lub współczesności, lub natury, lub szczególnych aspektów kultury. Lokalność może być potraktowana specjalistycznie, czyli można analizować jeden aspekt albo też integralnie połączyć kilka aspektów.

Innowacyjność powinna być odzwierciedlona w formie, czyli kreatywnym pokazaniu istoty, niecodziennym zademonstrowaniu poszczególnych zasobów i aspektów, zastosowaniu niespodziewanych sposobów poznawania.

Konkurs powinien być osadzony w konkretnym środowisku, czyli to, co będzie stanowiło jego istotę, będzie odzwierciedlało wybrany aspekt dotyczący środowiska zlokalizowanego w łatwo identyfikowalnym miejscu.

Bardzo ważne jest, aby organizatorzy, którzy zdecydują się na upowszechnianie u siebie w szkołach takiej formy konkursu, nawiązali kontakt z władzami lokalnymi, np. sołtysem, który wie, jak dysponować funduszem sołectkim; z wójtem, burmistrzem lub starostą, którzy wiedzą, z jakich środków na promocję zasobów lokalnych można korzystać. Można w ten sposób zapewnić nagrody dla uczestników konkursu oraz zadbać o opublikowanie jego rezultatów. Chodzi bowiem o to, aby efekty konkursu mogły stanowić materiały umożliwiające promocję wybranych aspektów środowiska lokalnego. Aby oprócz dostarczenia satysfakcji uczestnikom w nieoczywisty i atrakcyjny sposób, poszerzały zasoby, w jakich lokują się różne wartości tego środowiska.

Dość nieoczywiste mogą się okazać kategorie przewidziane dla konkursu. Warto wykorzystać te, które są sugestywne, działają na emocje i budują ciekawy świat skojarzeń. W konkursie zostały zaprojektowane trzy kategorie.

Wycieczka – quest – czyli taka, która może realizować się sama. Trzeba tylko zadbać o przygotowanie samego środowiska, aby tak mogło być.

Publikacja internetowa – przewodnik po ... np. nazwach lokalnych pól, lasów i charakterystycznych miejsc lub mapa, taka tylko nasza – pokazująca to, co jest specyficzne dla naszych miejscowości, (np. w Chojnem – w Stawiszczu – na Smugu, w Dąbrowie Wielkiej - na Paszaku, w lesie na Papierni, na Jeziórku itp.)

Opowieść – podcast – taka opowieść, która czerpie z lokalnej rzeczywistości i tradycji, być może wzbogacona nagraniami osób, które pamiętają najwięcej i opowiadają najciekawiej.

Nauczyciele doradcy metodyczni dla szkół, które będą zainteresowane organizacją konkursu mogą przeprowadzić w konkretnej szkole **warsztaty metodyczne dla Zespołu**, który będzie organizował konkurs. Wtedy podzielą się też swoimi dobrymi praktykami. To są najbardziej wiarygodne aspekty form doskonalenia.

Diagnoza zainteresowania konkursem

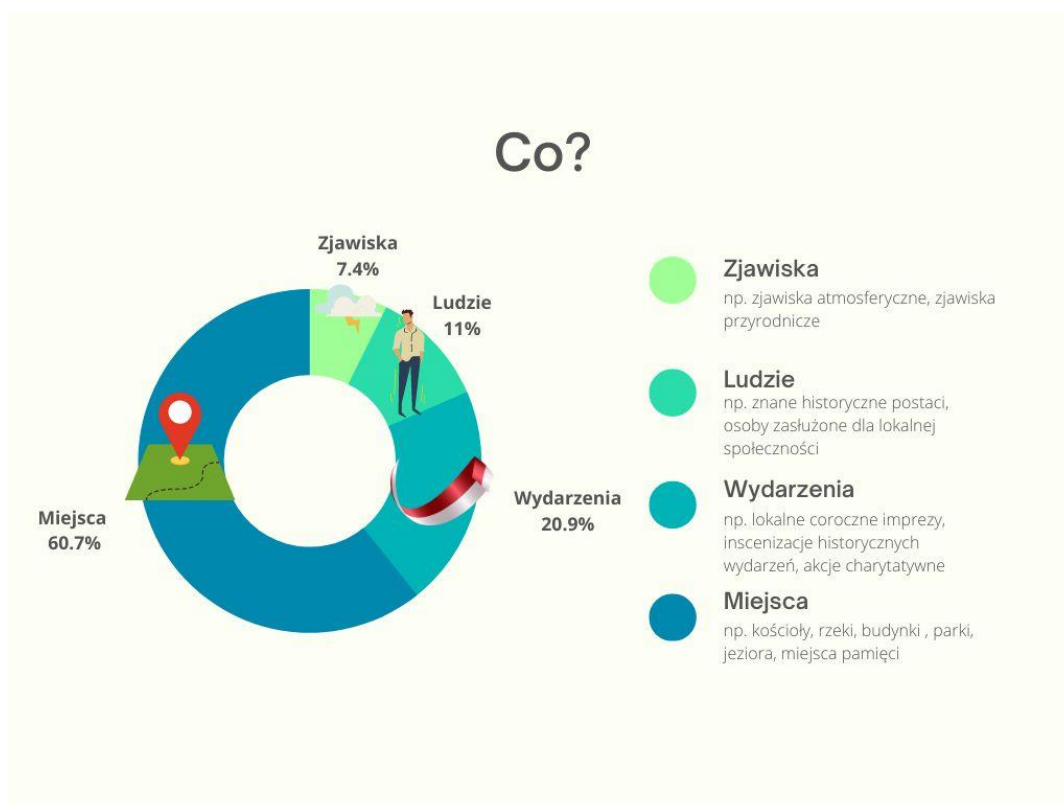
Przed opracowaniem założeń konkursowych przeprowadzono diagnozę w środowisku szkół podstawowych. Oto podsumowanie tego, co zechcieli powiedzieć ci, którzy mogą się stać potencjalnymi uczestnikami konkursu – uczniowie.

Podsumowanie diagnozy LAUR PRZEWODNIKA

Doradcy metodyczni zatrudnieni CRE WŁ w Sieradzu zapytali uczniów szkół, w których pracują o ich opinie związane z tym, co mogłoby być przedmiotem konkursu, w jakiej formie mogłoby zostać przeprowadzony oraz z jakiej perspektywy czasowej.

Poniżej zamieszczamy podsumowanie wyników diagnozy.

Najwięcej ankietowanych (z terenu Zduńskiej Woli) preferowało, aby konkurs dotyczył miejsc. Trzykrotnie mniej osób opowiedziało się za wydarzeniami, a co dziesiąty respondent wskazał, że konkurs mógłby dotyczyć osób, co trzynasty, że zjawisk.



Jeśli miejsca to jakie? Nasi ankietowani wymieniali takie miejsca jak: kościoły, rzeka Widawka, rzeka Warta, pałace, parki, domy kultury, łąki i jezioro, krypty na cmentarzu, świetlice, boiska, Muzeum Historii Zduńskiej Woli, Park Miejski Zduńskiej Woli, Ratusz w Zduńskiej Woli, park Kępina, Dom Kolbego, bunkry z czasów II wojny światowej.

Wydarzenia, jakie ankietowani uznali za potencjalnie ciekawe, były następujące: dożynki, dni Zduńskiej Woli, inscenizacja bitwy o Wartę w Beleniu, *Zakręcone* Zapolice, dni Zapolice, festiwal kolorów, finał WOŚP, inscenizacja bitwy w Grodzie Mściwoja, turniej sołectw, walki obronne.

Ludzie, których warto – w opinii ankietowanych – wziąć pod uwagę w konkursie to m. in.: Maksymilian Kolbe, Anna Fendor, Anna Ilczuk, Maksymilian Faktowicz, Paweł Królikowski, Piotr Królikowski, seniorzy pamiętający PRL, Andrzej Kłak, dyrektor szkoły, patroni szkoły, ksiądz proboszcz, sołtys, wójt, policja, lekarz, członkowie rodziny, nauczyciele i Pani Celina, ciocia Krysia, która pracuje w przedszkolu jako kucharka.

Wśród proponowanych zjawisk pojawiły się: burza, deszcz, śnieg, dużo grzybów w lesie, mgła jesienią, duży las, wichura deszczowa, śnieżycy, kwitnienie roślin w gminie Zapolice, zmienna pogoda, ładna zima, dużo liści, bociany, zachody słońca, powódź rzeki Warty w 1997 r.

Ankietowani na pytanie **JAK?** dotyczące formy konkursu wskazali:

- „przedstawić i poprowadzić” (co trzecia osoba),
- „zobaczyć trzecią stronę medalu” (co piąty ankietowany),
- „w jakiej mało znanej lub nieznannej” (co dziesiąta osoba),

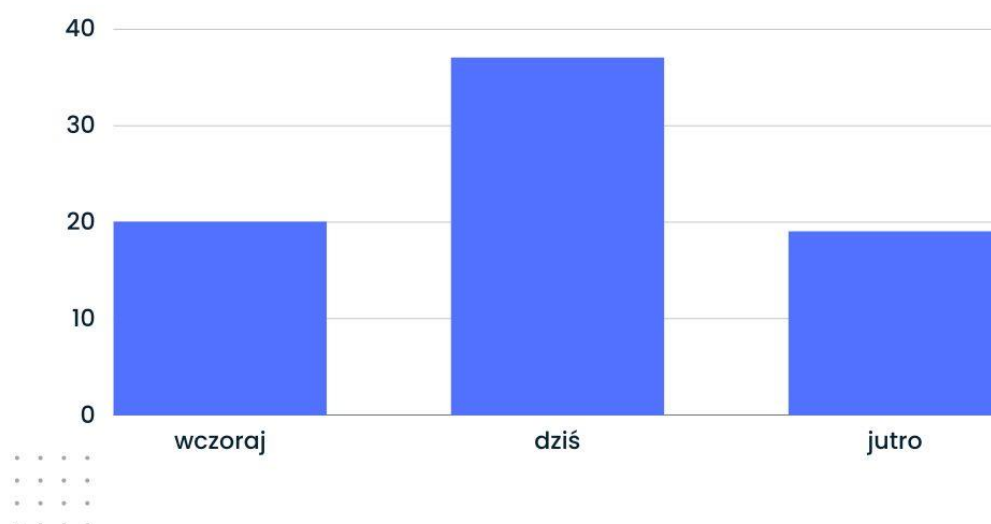
Znane i nieznanne formy konkursu zaproponowane przez diagnozowanych to np.:

- wycieczka rowerowa lub rajd rowerowy z przewodnikiem,
- podchody, gra terenowa, gra miejska,
- ognisko,
- festyn, gry integracyjne,
- konkurencje sportowe,
- plakat, zdjęcia w folderze,
- spływ kajakowy,
- spacer lub marsz z biegiem rzeki,
- opowiadanie, prezentacja multimedialna,
- opowieści w świetlicy i tradycyjna zupka do zjedzenia,
- spotkania przy herbatce.



Ankietowani zapytani o perspektywę czasową najczęściej opowiadali się za perspektywą „dziś” – czyli to co dotyczy współczesności, (co trzeci ankietowany), perspektywę „wczoraj”- to co stanowi historię i „jutro” wskazywał co piąty ankietowany. Perspektywa jutro jest trudno przewidywalna, jednak atrakcyjna z punktu widzenia kształtowania postaw kreatywności i uruchamiania myślenia dywergencyjnego.

W PERSPEKTYWIE...



Ramowy regulamin organizacji konkursu



KONKURS „Przewodnik odkrywca”

czyli

Nieoczywiste w oczywistym w naszej miejscowości

Przykładowy regulamin konkursu

Organizator	Organizatorem konkursu są/jest w partnerstwie z
Cele konkursu	<p>Konkurs jest wsparciem dla uczniów w zakresie kształtowania umiejętności poszukiwania, prezentowania i promowania zasobów środowiska lokalnego w innowacyjny sposób.</p> <p>Jego cele to:</p> <ul style="list-style-type: none"> • rozwijanie zainteresowań dzieci i młodzieży w zakresie identyfikowania i promowania lokalnych zasobów środowiska rozumianych wielowymiarowo, • pobudzenie twórczej wyobraźni, • rozwijanie umiejętności artystycznych, planistycznych, komunikacyjnych i prezentacyjnych, • doskonalenie umiejętności posługiwania się technologią informacyjno-komunikacyjną.
Uczestnicy konkursu	<p>Uczniowie szkół podstawowych gminy (lub ponadpodstawowych powiatu).</p> <p>W przypadku uczniów niepełnoletnich szkoła wyznacza nauczyciela - opiekuna konkursu do współpracy z rodzicami i organizatorem.</p>
Wymagania konkursowe	<p>Każdy uczestnik może złożyć jedną pracę zgodną z tematem konkursu w wybranej przez siebie kategorii .</p> <p>Kategorie konkursowe, z których uczestnik może wybrać jedną:</p> <p>Wycieczka – quest.</p> <p>Publikacja internetowa – przewodnik.</p> <p>Opowieść – podcast.</p> <p>Quest powinien być opracowany w wersji elektronicznej. Można wybrać dowolną technikę. Praca konkursowa powinna zawierać pliki tekstowe do wydrukowania w formacie Oraz pliki dźwiękowe z nagraniem tekstami wierszowanymi prowadzącymi drogą, którą powinien się udać uczestnik Questu.</p> <p>Publikacja internetowa powinna mieć charakter przewodnika o określonej tematyce czyli zawierać odnośniki do opisów i bogatego materiału ilustracyjnego miejsc, ludzi, wydarzeń których dotyczy. Koniecznie musi dotyczyć wybranych aspektów środowiska lokalnego. Przewodnik po ... np. nazwach lokalnych pól, lasów i charakterystycznych miejsc, mapa tylko nasza, (w Chojnem – na w Stawiszczu – na Smugu, w Dąbrowie Wielkiej - na Paszkacu, w lesie na Papierni, na Jeziórku itp.) Praca powinna być przygotowana do opublikowania na stronie internetowej, blogu itp. Praca powinna być oddana w formie</p> <p>Opowieść – podcast – nagranie dźwiękowe z efektami oddającymi lokalne np. piosenki, powiedzenia, odgłosy śpiewu ptaków, lub dźwięki wydawane przez zwierzęta lub towarzyszące różnym wydarzeniom. Prace oddajemy w formacie mp3.</p>

	Prace należy przesać na adres e-mailowy: wraz z wypełnioną kartą zgłoszenia (skan).
Terminy	Czas nadsyłania prac konkursowych: od r. dor. Rozstrzygnięcie konkursu do r. Lista nagrodzonych osób zostanie opublikowana
Kryteria oceniania	Jury powołane przez organizatorów konkursu dokona oceny prac wg następujących kryteriów: <ul style="list-style-type: none"> • zgodność z tematem • czytelność przekazu • jakość wykonania • oryginalność Prace konkursowe będą oceniane w kategoriach: <ul style="list-style-type: none"> ▪ Wycieczka - Quest ▪ Publikacja internetowa ▪ Opowieść – podcast
Nagrody	W poszczególnych kategoriach przewidziane są nagrody dla pierwszych trzech miejsc w poszczególnych kategoriach oraz dyplomy dla wszystkich uczestników konkursu. Jeżeli Jury konkursu w porozumieniu z organizatorem tak postanowi, to zostaną wskazane również trzy równorzędne wyróżnienia.
Prawa organizatora konkursu	Wszystkie prace biorących udział w konkursie pozostaną własnością organizatora, który zastrzega sobie prawo do ich publikacji. Do każdej pracy konkursowej, należy dołączyć kartę zgłoszenia. Podpisanie karty jest równoznaczne ze zrzeczeniem się praw autorskich swoich prac na rzecz organizatora konkursu. Prace nadesłane na konkurs muszą być pracami własnymi, niepublikowanymi wcześniej oraz nie przedstawianymi na innych konkursach. Organizator nie ponosi odpowiedzialności za naruszenie praw autorskich osób trzecich przez autora pracy zgłoszonej do konkursu. Ewentualne spory między organizatorem a uczestnikiem konkursu zostaną rozstrzygnięte polubownie. Sytuacje nieobjęte niniejszym regulaminem rozstrzygają organizatorzy konkursu. W uzasadnionych przypadkach organizatorzy zastrzegają sobie prawo zmian w regulaminie.
Załączniki	Karta zgłoszenia

KARTA ZGŁOSZENIA
KONKURS „Przewodnik odkrywca”

(Kartę należy wypełnić komputerowo lub pisemnie drukowanymi literami i podpisać)

Kategoria pracy: Quest/publikacja internetowa/podcast (podkreślić właściwe)

Dane uczestnika konkursu

Imię i nazwisko autora pracy:.....

Numer telefonu uczestnika Konkursu lub rodzica/prawnego opiekuna w przypadku autora niepełnoletniego:

Adres e-mail uczestnika konkursu lub rodzica/prawnego opiekuna:

Klasa.....

Nazwa i adres szkoły:.....

Imię i Nazwisko nauczyciela - opiekuna uczniów zgłoszonych do konkursu (w przypadku uczniów niepełnoletnich):

E-mail kontaktowy: **Telefon kontaktowy:**

Oświadczam, że przesłana praca konkursowa jest mojego autorstwa i nie brała udziału w innym konkursie. Posiadam do niej wyłączne osobiste i majątkowe prawa autorskie. Zapoznałam/zapoznałem się z Regulaminem Konkursu i przyjmuję do wiadomości wszelkie zawarte w nim uregulowania. Wyrażam zgodę na nieodpłatne wykorzystanie przesłanej przeze mnie pracy konkursowej poprzez zaprezentowanie jej m.in. na stronie internetowej organizatora.

Zgodnie z Rozporządzeniem Parlamentu Europejskiego i Rady (UE) 2016/679 z 27 kwietnia 2016 r. w sprawie ochrony osób fizycznych w związku z przetwarzaniem danych osobowych i w sprawie swobodnego przepływu takich danych oraz uchylenia dyrektywy 95/46/WE (ogólne rozporządzenie o ochronie danych) Dz. Urz. UE L z 2016r. nr 119/1 – (zw. RODO) oraz ustawy z 10 maja 2018 r. o ochronie danych osobowych (Dz.U. z 2018 r. poz. 1000)

wyrażam zgodę na przetwarzanie moich danych osobowych: imię i nazwisko, telefon, e-mail przez Wojewódzki Ośrodek Doskonalenia Nauczycieli w Sieradzu, ul. 3 Maja 7, w celu organizacji i przeprowadzenia konkursu. Wiem, że przysługuje mi prawo dostępu do moich danych, żądania ich sprostowania, usunięcia lub ograniczenia przetwarzania, wniesienia sprzeciwu wobec ich przetwarzania, przenoszenia danych do wskazanego przeze mnie administratora, jak również prawo wniesienia skargi do organu nadzorczego (Prezes Urzędu Ochrony Danych Osobowych, ul. Stawki 2, 00 – 193 Warszawa, www.uodo.gov.pl). Mam świadomość, że wyrażenie zgody jest dobrowolne i w każdej chwili mogę cofnąć udzieloną zgodę, bez wpływu na zgodność z prawem przetwarzania, którego dokonano na podstawie zgody przed jej cofnięciem.

.....
Data i czytelny podpis uczestnika Konkursu lub rodzica/opiekuna prawnego w przypadku niepełnoletnich uczestników Konkursu

Kiedy planuje się wykorzystanie tego rozwiązania w konkretnej szkole, wykropkowane miejsca umieszczone w regulaminie są do uzupełnienia danymi ustalonymi przez organizatora.

Organizacja konkursu będzie sprzyjała doskonaleniu umiejętności z zakresu technologii informacyjno-komunikacyjnych. Pracy uczestnika będzie towarzyszyła zarówno analiza jak i synteza.

Będzie mógł kształtować myślenie systemowe, kompetencje komunikacyjne i cały zestaw umiejętności Zintegrowanej Strategii Umiejętności 2030 zwanych podstawowymi i przekrojowymi.

Może to być też przestrzeń do kształtowania postaw w zakresie działania poza strefą komfortu.

Z pewnością organizacja konkursu w każdym środowisku przyczyni się do jego promocji i zinwentaryzowania jego kolejnych zasobów – tkwiących w ludziach, kulturze, naturze czy infrastrukturze. Warto wykorzystać w tym celu świeże spojrzenie młodych ludzi.

Zeszyt został opracowany pod kierunkiem

Ewy Marciniak-Kulka

przez zespół w składzie:

Wioleta Skorek

Sylwester Płachta

Renata Błaszczyk

Olgierd Neyman

Małgorzata Kazimierczak

Karolina Frejek

Kamila Wolska

Justyna Glinkowska

Grzegorz Czachorowski

Ewa Masierowska

Dorota Żuberek

Anna Zalewska

Anna Kowalczyk

Informacje o autorach oraz kontakty znajdziecie na stronie: <https://cresieradz.edu.pl/>

Drogi Nauczycielu, Dyrektorze Szkoły

Jeżeli chcesz zorganizować lekcję otwartą, koleżeńską w tym zeszycie znajdziesz inspiracje i **nauczyciela doradcę metodycznego**, który może Cię wesprzeć w jej przygotowaniu i zaprezentowaniu.

Jeżeli zechcesz zorganizować proponowany konkurs – może się on odbyć w postaci **wspomagania** pracy szkoły z udziałem **nauczycieli doradców metodycznych**.

Jeżeli zechcesz zrealizować **innowację pedagogiczną**, to jej opracowanie i realizacja mogą być wspierane przez konkretnych doradców metodycznych we wspólnie ustalonej formie.

Pedagogical innovations in teacher's everyday work

School is a space for constantly taking up new challenges in order to achieve educational goals more effectively. Teachers are looking for ways to make students willing to undertake learning activities that will allow them to better explore reality in the near and distant future. It is worth taking innovative activities so that students are inspired in many ways. All educational subjects can be interesting and implemented in an unconventional way. People who create schools can make the best use of nearby places. Finding the educational magic of these places will allow teachers to develop an unusual style.

The local environment is an excellent didactic base. In this study we will encourage you to look for the unobvious, show what we notice in an unobvious way and interest students with such educational adventures. It can also be an excellent method for improving self-reliance so much needed by every human being today.

Teachers, methodological advisors and teacher consultants, often with students, penetrated a few local communities in various places and collected information that few people know, however, many should learn about.

We limit ourselves to provoking pedagogical anxiety of teachers, thus creative anxiety of students.

Dear Teacher, Headmaster,

- If you want to organize an open, friendly lesson in this notebook you will find inspiration and a teacher also a methodological advisor who can support you in its preparation and presentation.
- If you want to organize the proposed competition – we can support you and your school with the work of the preparation, guide you and take part in any of the actions.
- If you want to implement a pedagogical innovation, its development and implementation can be supported by a specific methodological advisor in a jointly agreed form.